

2023-2024

**Réalisation, dialogues, story-board, graphisme**

Jean-François Laguionie

**Scénario original, dialogues :** Anik Le Ray

**Graphisme :** Jean Palenstijn, Rémi Chayé, Julien Bisaro

**Musique :** Pascal Le Pennec

**Assistant réalisateur :** Rémi Chayé

**Directeur d'animation:** Lionel Chauvin

**Chef décorateur :** Jean Palenstijn

**Chef compositing :** Damien Leydet, Romain Khairi

**Producteurs :** Armelle Glorennec, Éric Jacquot (Blue Spirit)

Film fabriqué dans les studios Blue Spirit et Sinematik, séquence en prise de vues réelles réalisée par Be-Films.

## LE TABLEAU

### Dossier images / Dossier enseignant : mode d'emploi

Ce dossier images n'est pas forcément à projeter aux élèves dans l'ordre. Projeter les séries de photogrammes et autres documents en fonction des commentaires et réactions des élèves ou des réflexions que vous souhaitez susciter chez eux. Les commentaires qui correspondent à chaque visuel de ce dossier sont dans le dossier enseignant.

Certaines sources de ce dossier proviennent du site NANOUK. Le site en propose beaucoup d'autres.

**NANOUK** est une plateforme pédagogique en ligne qui accompagne le dispositif *Ecole et cinéma*. Vous y trouverez des ressources sur *Le tableau* et sur tous les films du catalogue Ecole et cinéma.

<https://nanouk-ec.com/>

## **AVANT LA PROJECTION**

Hypothèses à partir des affiches

Le réalisateur

La description écrite du *Tableau* par la scénariste



## L'affiche

### Avant la projection.

L'affiche est très énigmatique. Elle doit susciter de nombreuses interrogations et hypothèses sur le film. Ne pas y répondre, c'est le visionnage qui apportera les réponses.

*Questionnement possible :*

1. Décris la composition générale de l'affiche.
2. Quelle partie du tableau attire le regard du spectateur ? Pourquoi ? (notion de contre-plongée à évoquer avec les élèves)  
Que fait ce personnage ? Comment est-il habillé ? À quoi pourrait correspondre cette lumière derrière lui ?
3. Que représente l'image principale de l'affiche ? 4. A quoi te fait penser le titre du film ?
5. Décris les cadres en bas de l'affiche 6. Quelles hypothèses peux-tu faire sur le genre ou l'histoire du film ?



**L'affiche**

**Avant la projection.**

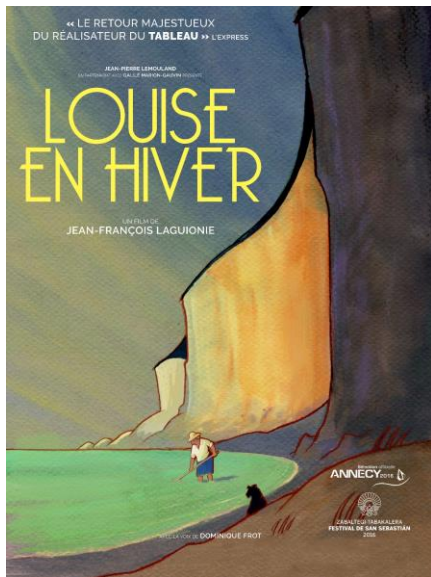
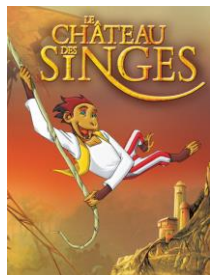
*Comparaison des deux affiches: différences, points communs, ce qui les relie...*

*Quelles informations l'affiche américaine apporte t-elle ?*

*Retrouve t-on les mêmes personnages sur les deux affiches ?*

**Après la projection.**

1. *Quel moment du film est représenté sur l'affiche ? En quoi ce moment est-ce important ?*
2. *Que suggère la représentation de la chute de Lola*
3. *Pourquoi a-t-on choisi de représenter ces personnages en particulier? Quels personnages ne sont pas présents sur l'affiche ?*



## Jean- François Laguionie



1978- *La Traversée de l'Atlantique à la rame*  
Papier découpé, César du meilleur court métrage d'animation

1999 - *Le Château des singes*, 75 min  
Dessin animé à la gouache (sur cellulo)

2004 - *L'île de Black Mór*  
Dessin animé (dessins réalisés à la main en noir et blanc, scannés et colorés par ordinateur)

2011 - *Le Tableau*, 76 min  
Images numériques (2D et 3D), prises de vue réelles

2016 - *Louise en hiver*, 70 min  
Images numériques (2D et 3D)

5

**Jean-François Laguionie** découvre le cinéma d'animation au début des années 60 en rendant visite à Paul Grimault, l'auteur du film « Le roi et l'oiseau » dans son studio du 13<sup>e</sup> arrondissement de Paris. C'est une rencontre fondatrice.

Grimault met à sa disposition des outils pour réaliser son premier court métrage en papier découpé, *La Demoiselle et le Violoncelliste*, qui obtient le grand prix du Festival international d'Annecy en 1964.

Il reste une dizaine d'années auprès de Paul Grimault en travaillant en toute autonomie.

Après ce compagnonnage, il tourne notamment le court métrage d'animation *La Traversée de l'Atlantique à la rame* (1978) pour lequel il obtient un César.

JF Laguionie est aussi auteur. Ses écrits peuvent être à la source d'un projet filmique. C'est le cas notamment pour son dernier film, *Louise en hiver*, inspiré de sa nouvelle *La Vieille*, parue dans un recueil de nouvelles fantastiques au début des années 80 « Si je continue à faire des films d'animation, c'est que ça me permet de réunir plusieurs choses que j'aurais aimé approfondir.: *l'écriture d'abord, car je pars toujours d'un récit sous forme littéraire (...)* le dessin ensuite : *mon plus grand plaisir est de faire les croquis préparatoires (...)* le théâtre enfin, pour la mise en scène et les éclairages. »

LE TABLEAU de J.F.Laguionie

Le premier plan du film décrit par Anik le Ray scénariste du film, autrice de l'histoire racontée :

*« On voit le tableau dans son ensemble, son cadre doré épouse celui de l'écran.*

*Les arbres de la forêt occupent la plus grande partie de la peinture.*

*Au loin, des montagnes.*

*En bas, à droite au premier plan, la rive du lac et un ponton de bois qui forme comme une avant-scène.*

*A droite, de grandes feuilles verticales descendent sur le côté comme un rideau qui nous donne aussi l'impression d'être au théâtre.*

*En haut à gauche, à travers les branches, on aperçoit un château dans l'ombre. Il est éclairé de l'intérieur.*

*Sur les terrasses, des silhouettes encore immobiles.*

*Sous le château, le parc descend par étages vers le lac qui reflète le soleil couchant. »*

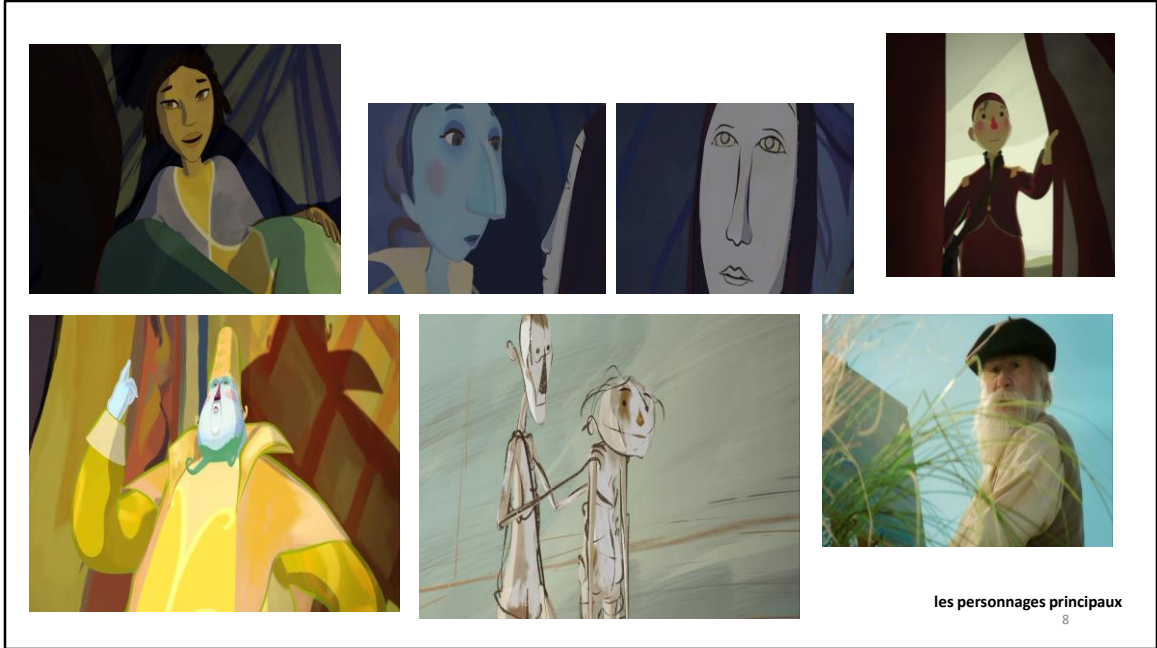
6

## **Description écrite du 1<sup>er</sup> plan du film**

### Proposition d'activités :

- lire la description
  - dessiner les éléments décrits à l'intérieur du cadre d'un tableau (c.f. document élève en annexe)
  - découvrir ensuite un extrait du premier plan du film (extrait en annexe)
  - en déduire d'autres hypothèses (en plus de celles de l'affiche) sur l'histoire qui va être racontée
- ...puis découvrir le film au cinéma.

**APRES LA PROJECTION**



### Les personnages principaux

*Quels sont les noms des personnages ?*

*Pourquoi sont-ils divisés en catégories ?*

*Quelles conséquences cela a-t-il sur leur vie ?*

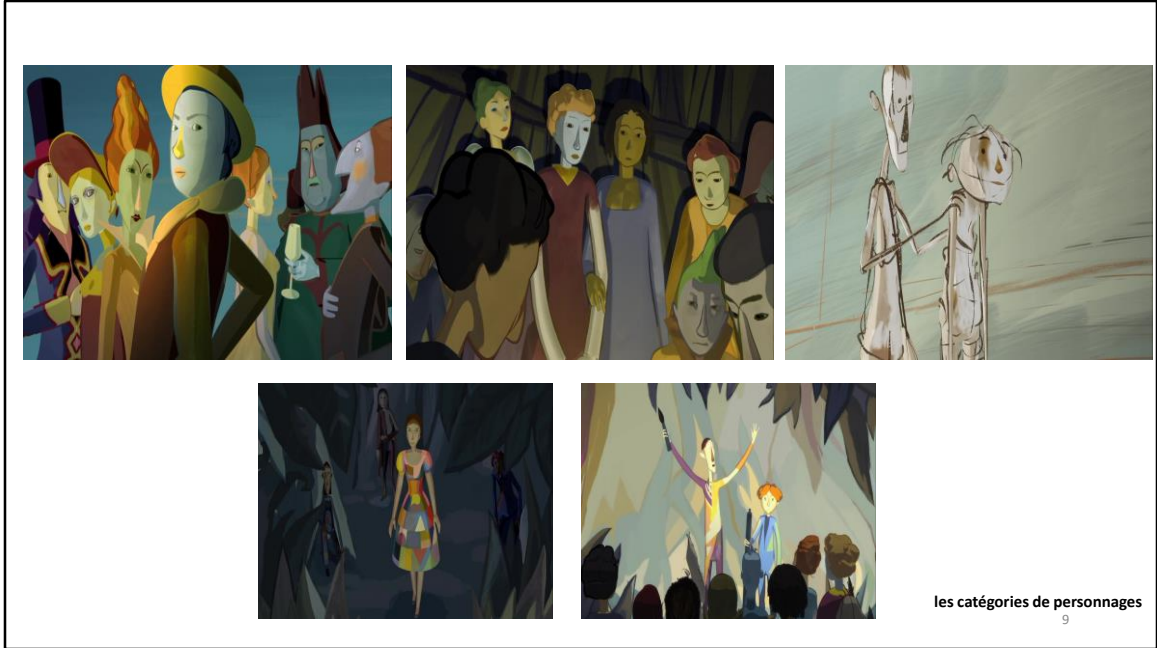
*Quels rapports ont-ils entre eux ?*

*Qu'est ce qui vient perturber cette organisation ?*

Le scénario écrit par Anik Le Ray a enthousiasmé Jean-François Laguionie. L'originalité de l'histoire prend sa source précisément dans les différences d'apparence entre les personnages, C'est de cette inégalité initiale de traitement graphique que naît l'élément perturbateur de la narration : l'impossible amour entre un Toupin et une Pafinie.

Les personnages: Lola, Ramo (anagramme de *amour* en italien), Claire, Magenta, le Grand Chandelier, Plume et Gom, le Peintre (interprété par JF Laguionie)





## Les catégories de personnages

*Quels sont les noms des catégories de personnages ?*

*Pourquoi vivent-ils séparément ? Dans quelles conditions ?*

*Quels rapports ont-ils entre eux ?*

Trois types de personnages vivent dans un tableau inachevé composé d'un château, d'un jardin luxuriant et d'une forêt maudite.

Il s'agit des Toupins se considérant comme des êtres supérieurs car ils sont entièrement peints, des Pafinis à qui il manque quelques touches de couleurs, et les Reufs restés à l'état d'ébauches, véritables rebuts de cette société.

Les Toupins ont pris le pouvoir et veulent asservir ceux qui leur semblent différents.

Extrait en annexe: *Discours du grand chandelier*



**Lola** Extrait en annexe: *rencontre Lola- le Peintre*

*Peux-tu décrire la personnalité de Lola ? En quoi est-elle différente des autres personnages ?*

C'est une jeune fille, une adolescente en pleine construction. Son apparence physique de Pafinie correspond parfaitement à cette phase de la vie.

Si son apparence reste identique tout le long du film, elle est le personnage le plus en mouvement.

Nous la suivons dans sa quête du peintre qui est aussi une quête intérieure. Elle se questionne sur le mystère des origines, de la vie comme de la création.

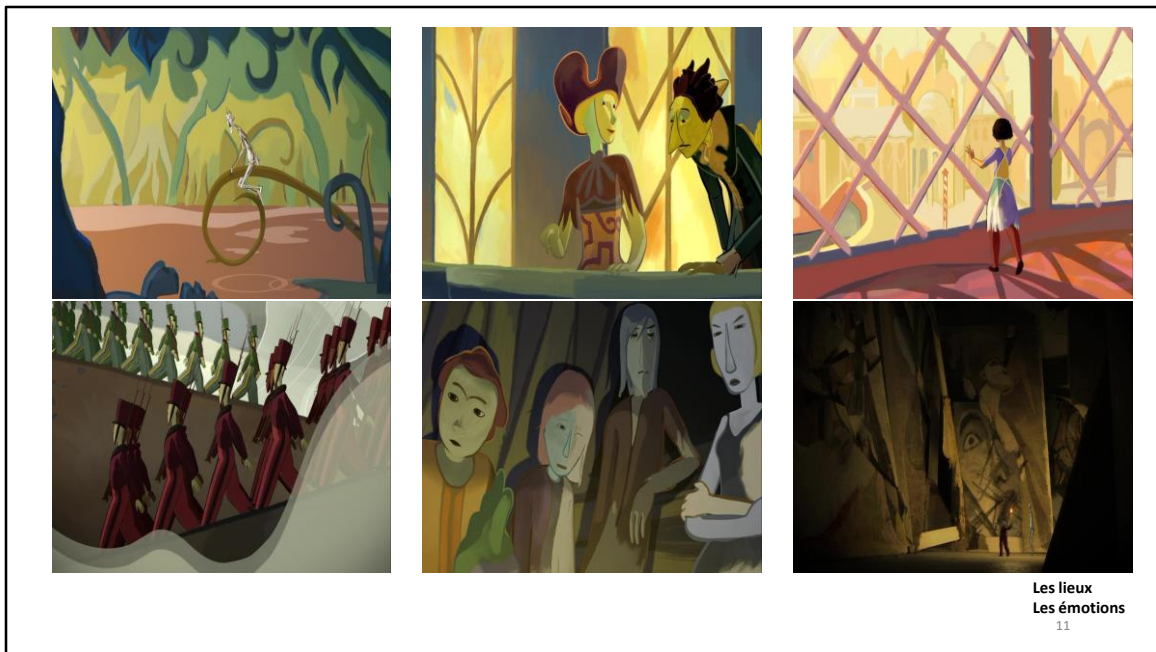
Elle est la seule qui ne se termine pas à la fin du film.

Pour elle, l'histoire ne fait que commencer, sa quête ne se termine pas, comme celle des autres personnages, avec la décision d'achever le tableau.

Les autres sont condamnés à rester dans leurs tableaux respectifs (sauf Magenta).

Quand elle affirme que son amoureux, elle ira le chercher ailleurs, elle dit encore son désir de sortir du tableau, son univers originel.

Lola refuse les limites de son tableau d'origine, elle veut voir et savoir. Elle seule va à la rencontre du peintre, elle seule choisit d'affronter son créateur.



### D'un décor à l'autre

Les décors sont simplifiés et en aplats avec peu de détails graphiques. On reconnaît le style graphique de Rémi Chayé, l'auteur de *Tout en haut du monde* programmé à Ecole & cinéma l'année dernière.

Les personnages du film traversent plusieurs tableaux.

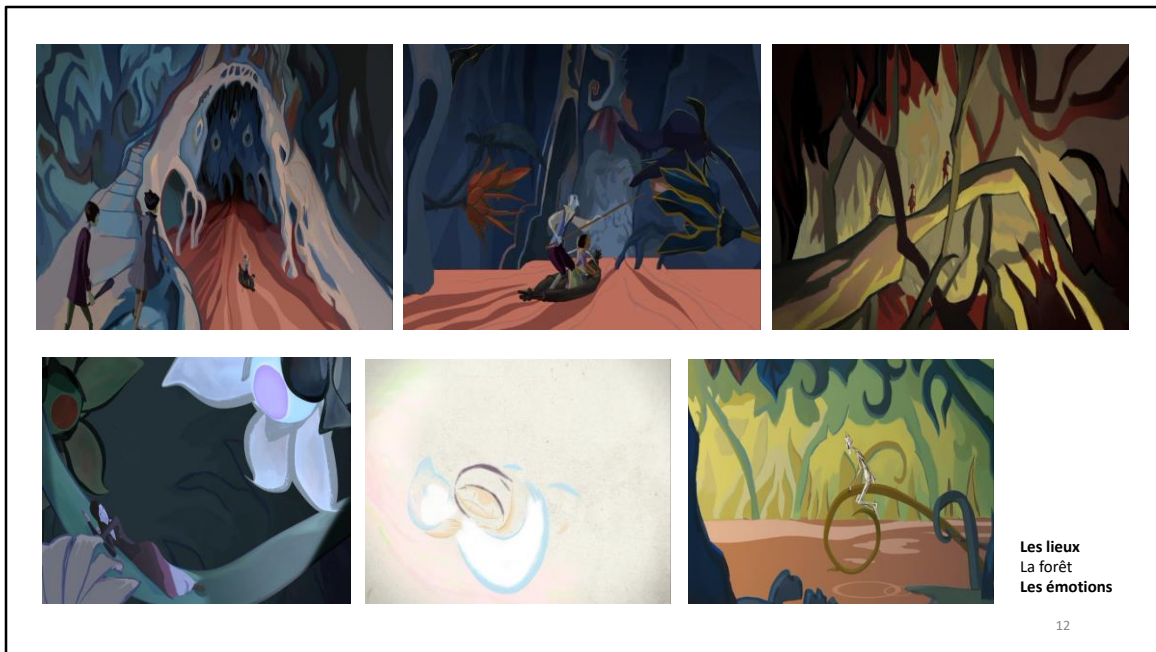
Chacun de ces tableaux a un décor de **style graphique différent** qui est le support de l'histoire et de la mise en scène. Aux courbes du Tableau initial répondent les lignes droites et obliques du tableau de la scène militaire.

De même, la lumière est couleur, ses contrastes sont symboliques des différences sociales : le château des Toupins aux hautes fenêtres est lumineux grâce au jaune et s'oppose aux huttes des Pafinis plongées dans l'obscurité.

L'atelier abandonné du peintre est sombre et donc inquiétant alors que le tableau du carnaval de Venise est baigné par le jaune.

### Les décors répondent aux émotions que ressentent les personnages au moment où ils s'y trouvent.

La joie et la légèreté des Toupins dans leur château, la tristesse des Pafinis dans les huttes, la peur des personnages dans l'atelier de peintre...



**Les lieux**  
**La forêt**  
**Les émotions**

*Que pensez-vous de la forêt ? Que ressentent les personnages lorsqu'ils y pénètrent ?  
 Que ressentent-ils par la suite ?*

Elle a un aspect fantastique. On est dans un décor lié aux émotions des personnages au moment où ils s'y trouvent.

Lorsqu'ils ont peur, le décor est inquiétant et semble menaçant.

Quand ils sont apaisés, le même décor se fait plus doux et accueillant.

Dans le film, la forêt est montrée comme un être vivant qui protège et apaise (image 4), qui fait rêver (image 5) et vient en aide aux personnages (image 6).

Extrait en annexe : *Dans la forêt*



La première et la dernière séquence

13

### **La dernière séquence du film**

*Pourquoi peut-on rapprocher la première et la dernière séquence ? Qu'ont-elles d'identique ? Qu'est ce qui les différencie ?*

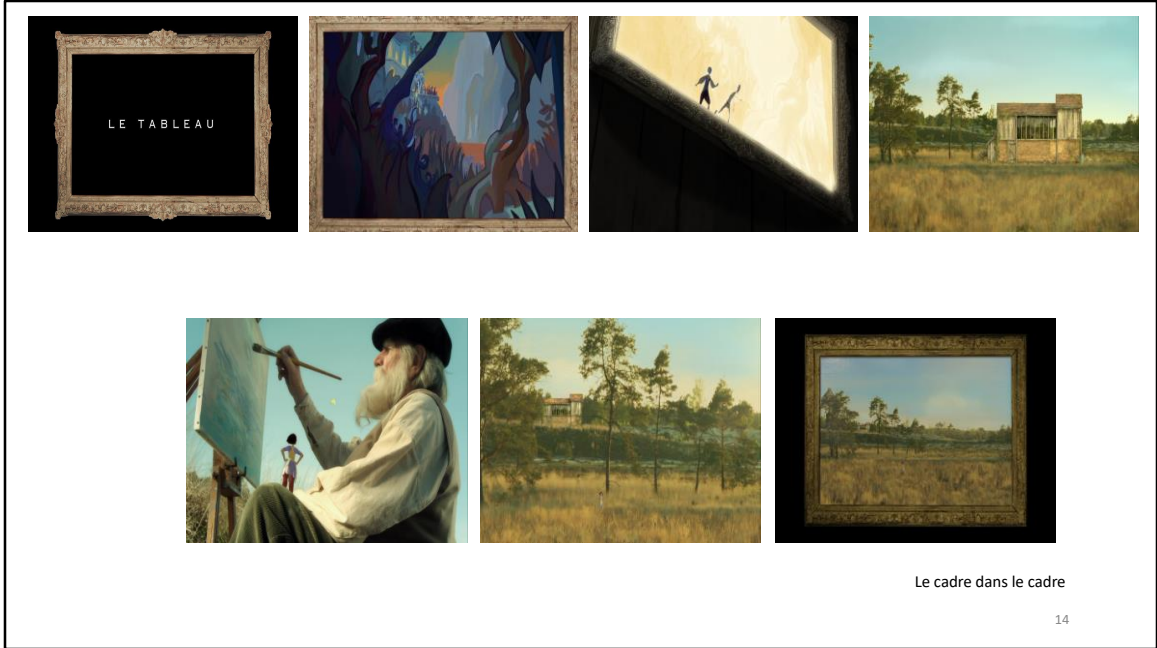
Elle répond à la séquence d'ouverture.

Nous retrouvons Lola seule dans un paysage. Mais ce paysage a changé de nature, captation d'un paysage réel et non plus image peinte.

La jeune fille vient de converser avec le peintre qui l'a autorisée à explorer son jardin.

Le peintre : *Tu peux aller où tu veux, y a pas de barrière.*

Extrait en annexe: *Rencontre Lola-Le peintre*

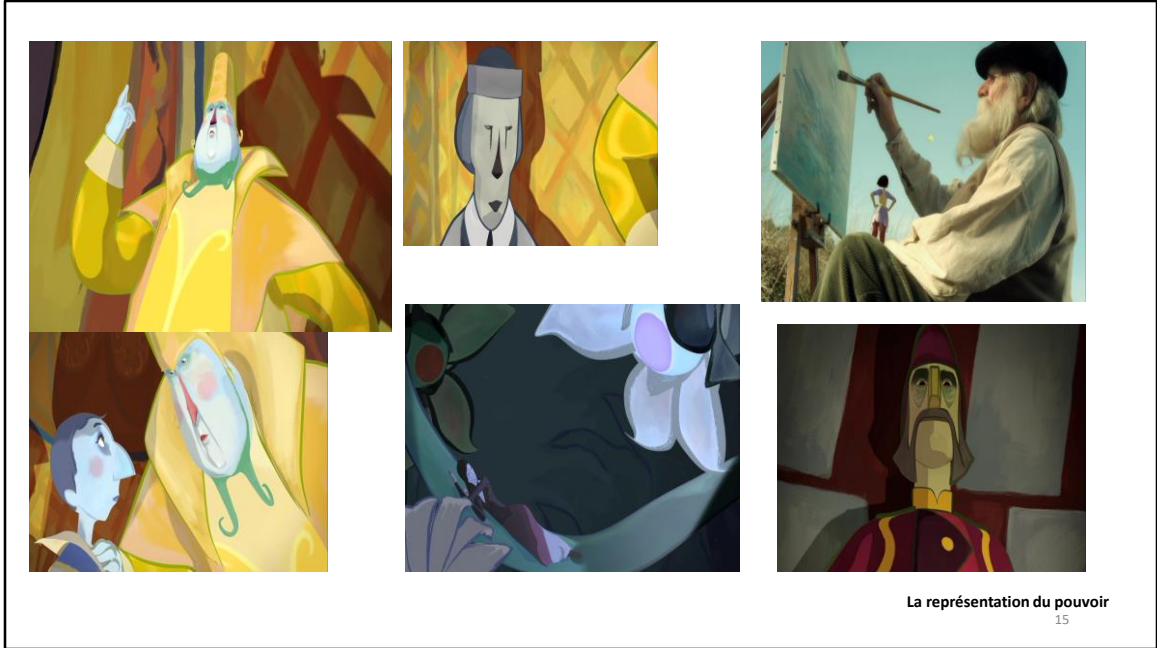


## Le cadre dans le cadre

Mise en abîme

Lola continue alors sa quête, elle veut savoir qui a peint le peintre, qui l'a imaginé, créé. Le paysage dans lequel elle se promène n'est pas plus réel que les tableaux du peintre. Il est lui aussi circonscrit dans un cadre doré semblable à celui du générique d'ouverture. Lola pourra-t-elle s'affranchir de ce nouveau cadre fictionnel et poursuivre sa recherche personnelle vers les auteurs du film ?

Et si Lola venait nous rejoindre. A notre tour de devenir les scénaristes d'un autre épisode de sa vie de personnage. A nous d'imaginer la suite.



### La représentation du pouvoir

*Qui a du pouvoir dans l'histoire ? Comment se manifeste-t-il ?*

*Il y a des formes de pouvoir totalement différentes dans le film. Lesquelles ?*

*Pourquoi est-ce important d'interroger toutes formes de pouvoirs ?*

Emprise, intimidation (le Grand Chandelier), pouvoir bienveillant (la forêt), pouvoir hiérarchique (militaire), pouvoir du créateur (le Peintre) pouvoir divin...

Quelle Légitimité pour chacun de ces pouvoirs ?

## **DES NOTIONS DE CINEMA**

**La genèse du film: recherches graphiques**

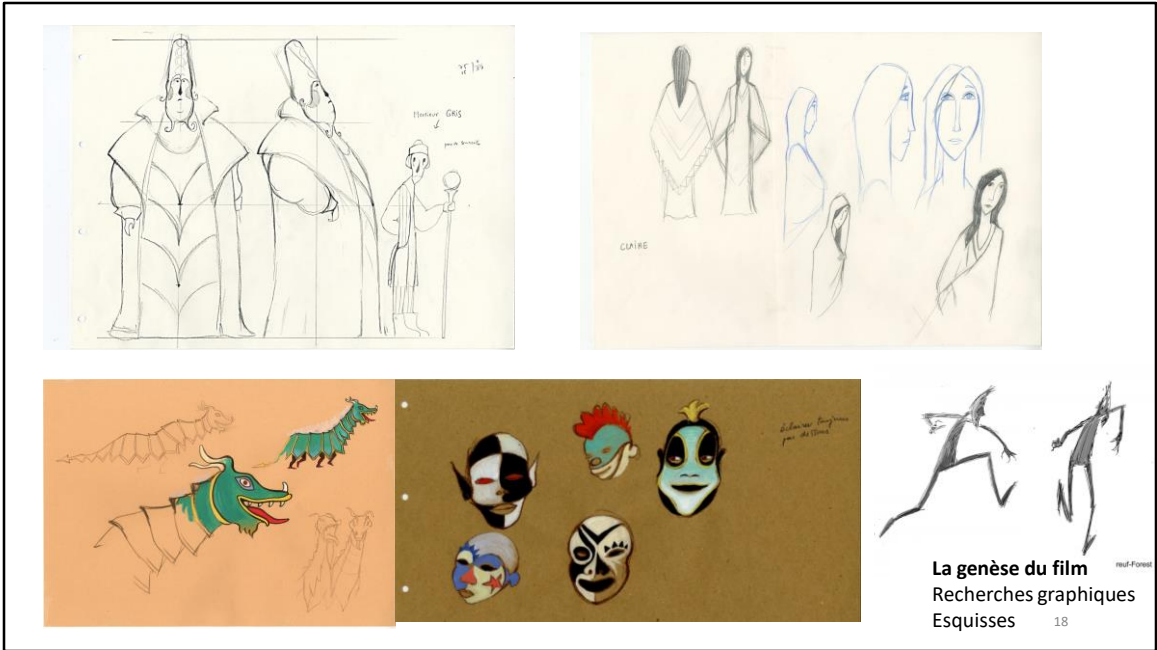
**Les techniques d'animation**

**La création vocale**

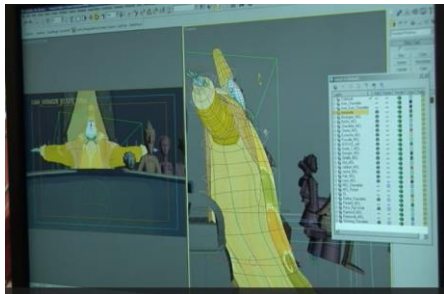




**La genèse du film**  
Recherches graphiques



**La genèse du film**  
Recherches graphiques



mélange 3D (personnages) et 2D (décors)



mélange 3D (Lola)  
et prises de vues réelles



Les techniques

19

## Les techniques d'animation

Le Tableau est un mélange de 3D et de 2D : les décors sont en deux dimensions (sauf l'atelier du peintre entièrement modélisé) tandis que les figures, petites sculptures virtuelles, sont modélisées sur l'ordinateur. Elles subissent ensuite un traitement qui imite la peinture ou redonne un aspect dessin en deux dimensions.

Pour la dernière partie du film, quand Lola rencontre le peintre qui l'a créée, pour être plus réaliste que la 3D, il ne reste que la prise de vue réelle !

En annexe: 2 extraits du *making of*  
Animation 3D, trucages  
Création vocale



**Création vocale**  
Les voix des personnages

20

## Différences entre création vocale originale et le doublage

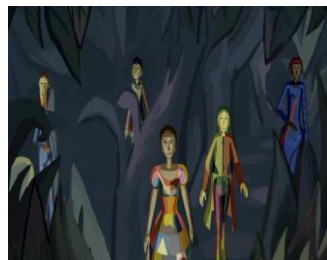
Contrairement aux doublages post-synchronisés, pour une création comme *Le tableau*, les voix sont souvent enregistrées en amont de l'animation (en pré-synchronisation), à partir d'un story-board, d'une seule image, ou simplement d'un script. Cela permet ensuite la synchronisation labiale.

Enregistrée en amont, la voix devient alors la matière première de l'animation, celle qui impulse l'énergie, le tempérament physique du personnage.

Donner des voix à des personnages, c'est leur donner quelque chose d'humain.

En annexe: 2 extraits du *making of*  
Création vocale

## Les références à l'**HISTOIRE DE L'ART**



Les peintres

## Les peintres du film

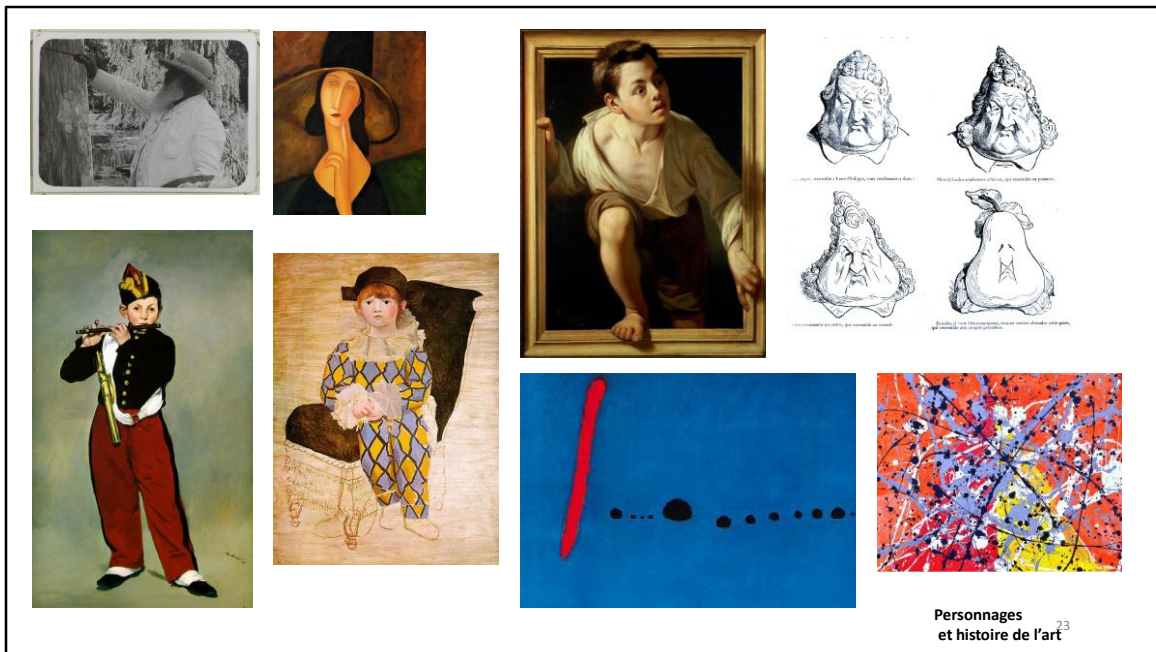
La peintre du tableau se manifeste d'abord sous la forme d'un autoportrait : il est alors un homme d'une cinquantaine d'années, portant une barbe sombre. Lors de la rencontre finale entre Lola et le peintre, il est devenu un vieil homme avec une barbe blanche

L'œuvre du peintre imaginée par Jean-François Laguionie évoque la fin du XIXe siècle ou le début du XXe.

Le peintre qu'il interprète lui-même à la fin du film n'est pas sans rappeler Monet peignant « sur le motif ».

Les compositions des vêtements des pafinis qui se peignent eux-mêmes à la fin du film s'inspirent des avant-gardes du début du XXe (naissance de l'abstraction) et ringardisent l'art académique représenté par les toupins originels.

Le peintre lui-même a d'ailleurs évolué dans sa peinture lorsque Lola le retrouve à l'extérieur de l'atelier, comme s'il avait fait sa révolution impressionniste.



## Personnages et histoire de l'art

Comparaison entre ses personnages et les originaux

Qu'a-t-il conservé des tableaux originaux ? Qu'a-t-il modifié ?

Peut-on essayer de réfléchir aux raisons qui ont poussé aux modifications ?

## 11 PORTRAITS DE (VRAIS) PEINTRES

24

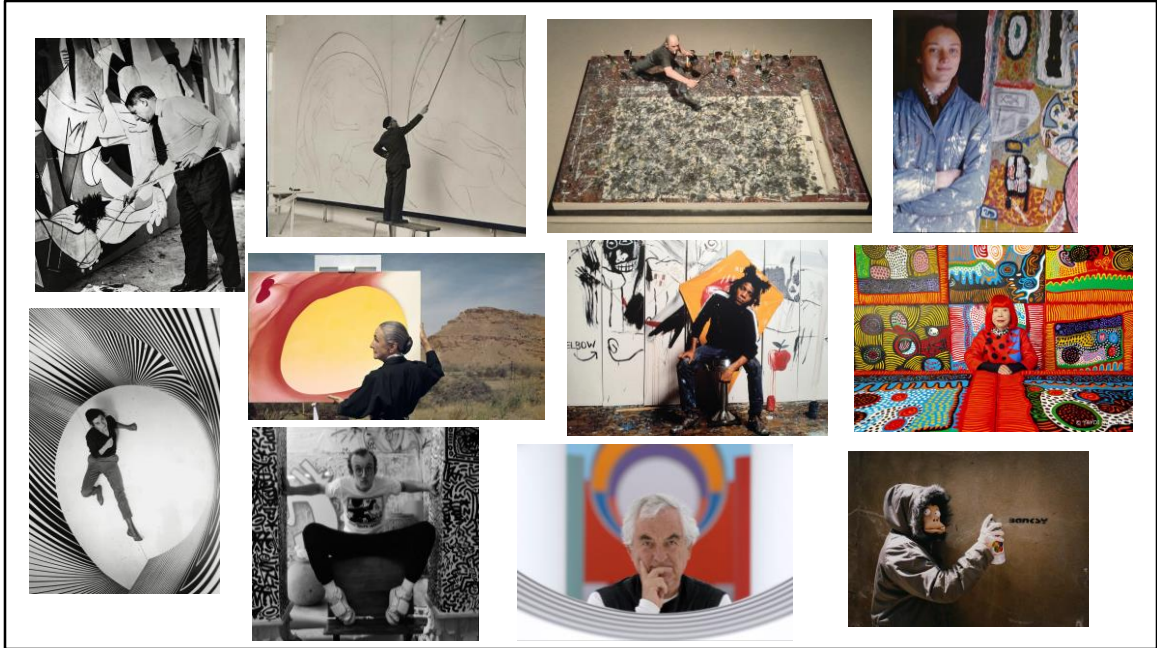
### 11 PORTRAITS DE (VRAIS) PEINTRES

Visionner ces portraits avec les élèves pour leur faire prendre conscience que le cliché du vieil homme barbu peignant devant un paysage n'est pas la réalité.

Repérer la variété : des genres (femmes, hommes), des supports, des formats, des outils pour peindre, des dispositifs, des poses, des styles...

Les photos sont souvent mises en scène et donnent à voir une toute petite partie du travail.





- Né à Malaga (Espagne) en 1881 et mort à Mougins (France) en 1973, **Pablo Picasso** est l'une des figures artistiques majeures du 20<sup>e</sup> siècle.
- **Henri Matisse**, né en 1869 au Cateau-Cambrésis et mort en 1954 à Nice, est un peintre, dessinateur, graveur et sculpteur français.
- **Jackson Pollock**, né en 1912 dans le Wyoming et mort en 1956 à Springs dans l'État de New York, est un peintre américain de l'expressionnisme abstrait, mondialement connu de son vivant.
- **Niki de Saint Phalle**, est une plasticienne, artiste peintre, graveuse, sculptrice et réalisatrice de films franco-américaine, née à Neuilly-sur-Seine en 1930 et morte en Californie en 2002.
- **Bridget Riley**, née en 1931 à Londres, en Angleterre, est une artiste peintre britannique. Son œuvre est basée sur des formes géométriques et des effets d'optique.
- **Georgia O'Keeffe**, née en 1887 dans le Wisconsin, et morte en 1986 à Santa Fe, est une peintre américaine considérée comme une des peintres modernistes majeures du XX<sup>e</sup> siècle
- **Jean-Michel Basquiat** est né en 1960 à Brooklyn et mort en 1988 à Manhattan, est un artiste peintre américain. Il devient très tôt un peintre d'avant-garde populaire et pionnier de la mouvance underground.

- **Yayoi Kusama** est née en 1929 à Matsumoto est une artiste contemporaine japonaise, peintre, sculptrice et écrivaine.
- **Keith Haring**, né en 1958 à Reading (USA) et mort en 1990 à New York, est un artiste, dessinateur, peintre et sculpteur américain
- **Daniel Buren**, né en 1938 à Boulogne-Billancourt, est un artiste français, peintre, sculpteur
- Un des artistes actuels les plus populaires, **Banksy** serait originaire de Bristol (Grande-Bretagne), où il serait né en 1973. Sa véritable identité n'est pas connue.



LE TABLEAU



2023-2024

Arnaud TERY  
Conseiller pédagogique  
départemental arts visuels  
DSDEN 37

26